



PROYECTOS EN LA ESCUELA

“El tratamiento de la basura
y el cuidado del ambiente”



SAN CARLOS
MUNICIPALIDAD



INTRODUCCIÓN

Este es un cuadernillo de actividades pensado para que puedas trabajar y reforzar los contenidos que trabajamos en la charla-taller.

El objetivo de este cuadernillo es acercarte a la historia de nuestro Valle de Uco para que puedas reflexionar y pensar junto a tus compañeros y docentes, la importancia de la historia para analizar nuestras prácticas actuales como sociedad en nuestra relación con el ambiente.

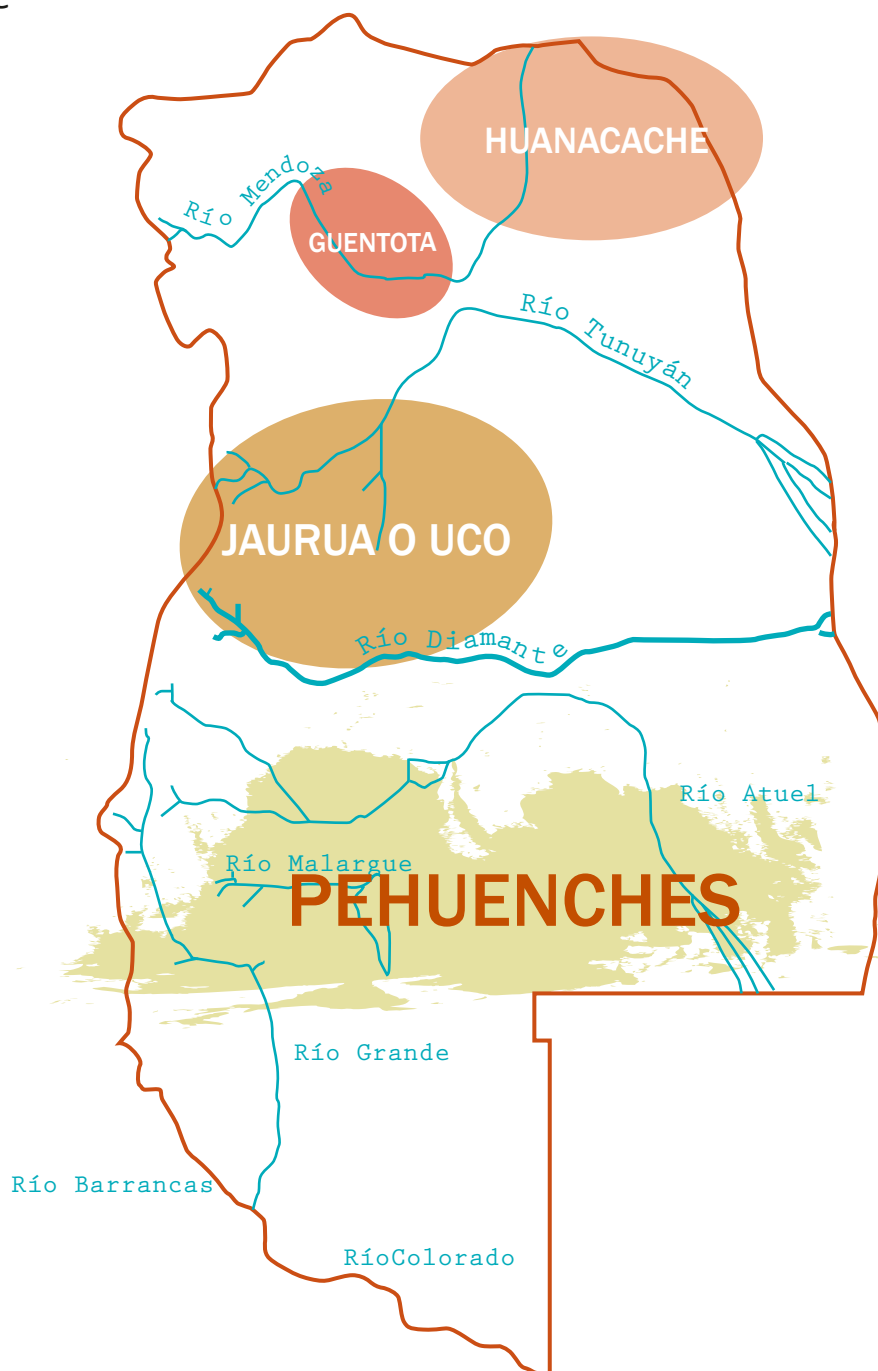
La propuesta busca incorporar nuevos hábitos en los ciudadanos de cuidados y preservación del medio ambiente, a partir del trabajo con proyectos de intervención socio-comunitaria en las escuelas.

La historia del Valle de Uco y su relación con el ambiente

Desde el principio de la historia de la humanidad, los seres humanos nos hemos relacionado con el ambiente de diversas formas para poder satisfacer nuestras necesidades (comer, vestirse, resguardarse, etc)

Antes de la llegada y conquista de los españoles en Mendoza habían tres grandes zonas, al norte del río Diamante donde habitaban los huarpes, y al sur del mismo, se encontraba el territorio Pehuenche

Estas zonas comprenden diversas relaciones de los pueblos indígenas con el ambiente

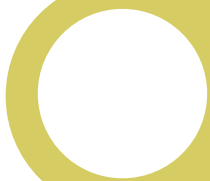




El río actualmente conocido como "Tunuyán", en el valle huarpe de Uco/Jaurúa, en un mapa del siglo XVII y en otros documentos de los siglos XVII y XVIII figura claramente como "Tunuyán o Palampoto".

"...a 19-X-1729, hicieron comparecer a un indio que dijo: 'que Palampoto es un río grande que sale de la cordillera dividiendo las tierras de Cepillo [en el valle de Jaurúa] con las tierras del Manzano [en el valle de Uco] para la parte del Norte, y que dicho río corre para el Oriente'..." (Juicio entre Trebiño y los herederos de J. Videla por las tierras del Cepillo en el valle de Jaurúa. Cit. de ESPEJO, La Provincia de Cuyo..., pág. 498-512).

El nombre de Palampoto es de indudable raíz huarpe ya que la partícula potu, o su variante potu, significa "río" en los dos dialectos del idioma huarpe (Milcayac y Allientiac), según lo afirmado en 1607 por el padre Luis de Valdivia. La aparición a partir del siglo XVII de la otra denominación -Tunuyán-, que supervive hasta la actualidad, fue fruto del avance hacia el norte de grupos indígenas puelches que tradicionalmente se ubicaban al sur del río Diamante y entre los cuales existían gentilicios y patronímicos semejantes (MICHIELI, Los puelches, pág. 7-13; MICHIELI, Los huarpes protohistóricos, pág. 66).



¿En cuáles de las zonas se encuentran los departamentos de Tunuyán, San Carlos y Tupungato?

¿Cómo llamaban los huarpes al río Tunuyán?

La organización social y del territorio:

La tierra (Pecne Tao) no les pertenecía, si no que ellos pertenecían a la tierra”

Estaban organizados en grupos familiares dispersos, alrededor de la figura de un cacique o amta. El idioma en el que hablaban era el MILCAYAC.

Los territorios eran a la vez lugar de asentamiento, de cultivo y de caza/recolección, sobre todo de fácil acceso al agua.



Diseñaron y manejaron una infraestructura hidráulica a la que se le denominó “acequias” para llevar el agua a los terrenos cultivados.



Se han encontrado morteros excavados en el suelo rocoso y en grupos, que habrían servido para moler maíz, y que a su vez podrían haber servido como deposito de agua.

a

¿Qué relación tenían los Huarpes con la tierra?

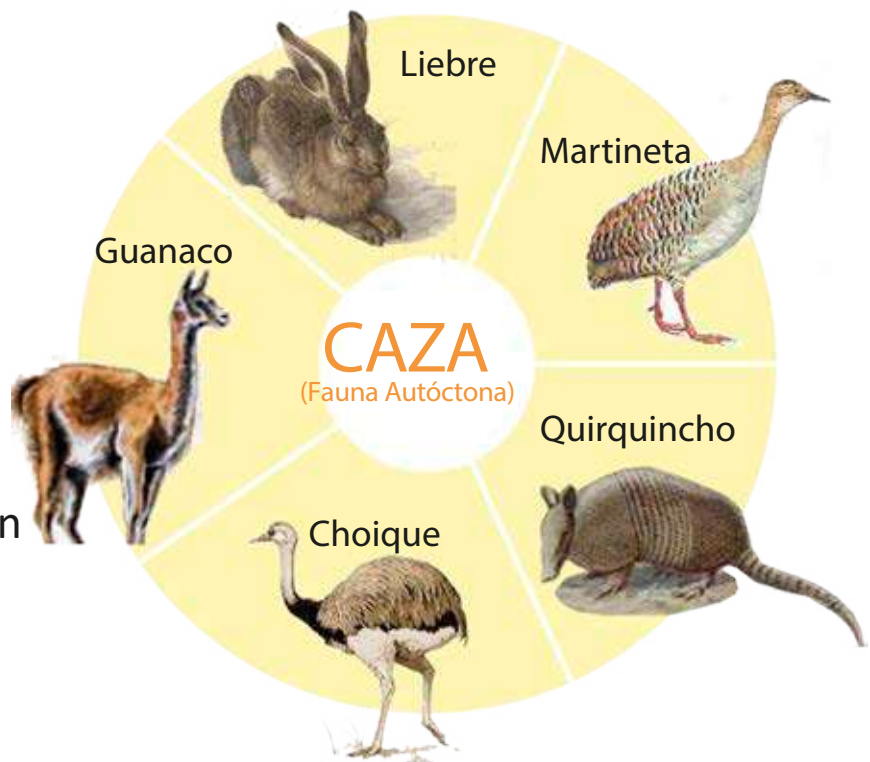
1

La cultura Huarpe y el ambiente



El algarrobo era el árbol que les proporcionaba el alimento más importante de su dieta. Con sus semillas molidas hacían harina para fabricar el patay y también una bebida alcohólica: la "aloja". También utilizaban los frutos del chañar coma parte de su dieta, con el que hacían bebidas alcohólicas. También recolectaban tomillo, jarrilla, zampa, y demás arbustos del lugar, para la utilización de concentrados medicinales, aunque también existía la medicina de índole mágica llevada a cabo por un Nurum (hechicero en milcayac).

Otras de las actividades importantes era la caza, actividad que realizaban con armas como el arco y la flecha, tallaban puntas de proyectil con piedras que enlazaban a largas lanzas de madera; también utilizaban hondas y boleadoras.



b

¿Sabes para que se puede utilizar el tomillo o la jarilla?

Averígualo consultando con tu maestra o pregúntale a algún familiar.

El contacto incaico

Desde fines del siglo XV y primera mitad del XVI, El dominio incaico se extendió hasta los márgenes del río diamante, al sur del departamento de San Carlos. Este territorio que comprende gran parte del oeste sudamericano se llamó Tahuantinsuyu.



C

Averigua junto con tus compañeros el significado de la palabra Tahuantisuyu.

¿Qué cambios produjeron los incas en el Valle de Uco?

El estado incaico efectuó un importante control estatal sobre la producción de cerámica en la zona, y esto impulsó a imitar la cerámica incaica.

El contacto huarpe con el imperio incaico introdujo en la zona nuevos cultivos y nuevas técnicas, a su vez existieron tierras que se utilizaban para cultivar productos especialmente para el beneficio inca.



La conquista española llegó al Valle de Uco a través de lo que hoy es el vecino país de Chile. Cuando llegaron los primeros conquistadores españoles al Valle de Uco comenzaron a llevarse a la fuerza grupos de Huarpes para hacerlos trabajar en Chile.

"[Los huarpes] ...están tan sujetos a los españoles, que suelen ir a servir a otras ciudades, como son Santiago, y la Serena. Cualquiera de ellas están distante de sus tierras mas de sesenta leguas, en cuyo camino está interpuesta la grande cordillera nevada..."

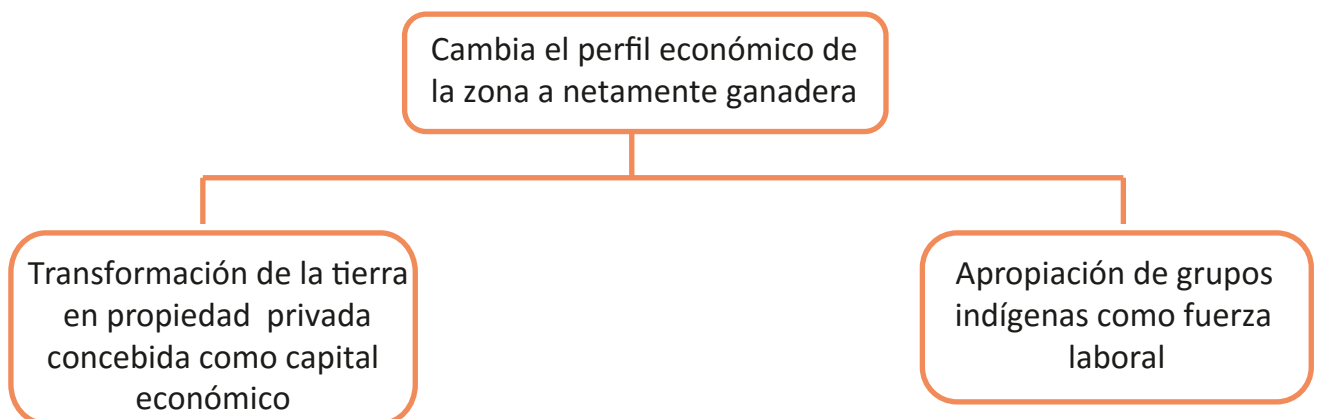
(MARIÑO DE LOVERA, Crónica...).

a

¿Cómo se llama la gran cordillera de la que habla este español?

Los españoles no pudieron conquistar a los Pehuenches y por eso construyeron un fuerte militar para dividir las tierras conquistadas de los ataques de los pueblos del sur del río Diamante.

Los españoles se dividieron las tierras del Valle de Uco entre ellos y comenzaron a criar ovejas y vacas, con el objetivo de trasladarlos por la cordillera de Los Andes hacia Chile, para venderlos. Articulaban la ganadería con el cultivo de alfalfa y otros cereales que servían de alimento para el engorde del ganado.



b

¿Qué comenzaron a producir los españoles en el Valle de Uco?

El fuerte San Carlos: símbolo de la conquista

El 5 de febrero de 1770 el cabildo aprobó la construcción de un fuerte en el paraje llamado por ese entonces La Isla, actual Villa de San Carlos, Aproximadamente a 15 km de la localidad de Capiz.

Este fuerte tenía la función de cuidar la línea fronteriza que dividía a las tierras del sur pobladas por pueblos indígenas con los grandes latifundios en propiedad de españoles, criollos adinerados, y algunos clérigos.. Es decir que este fuerte debía contener la avanzada de Malones..



El Malón: símbolo de la resistencia

Entre el siglos XVII y mediados del XVIII, comienza a ser más fuerte la resistencia de los indígenas frente al sistema de encomienda, los malos tratos en el latifundio y la postergación de su cultura, Unificándose en tolderías, junto a otros grupos del sur como los puelches, se formaba el Malon..

Su táctica militar de diversos pueblos consistía en un ataque rápido y sorpresivo de un nutrido número de guerreros contra fortificaciones blancas (huincas) con el objetivo de obtener ganado, armas y provisiones.



Algunos de los líderes indígenas que condujeron sus grupos de malones hasta la zona del Valle de Uco



Pincen



Yanketruz

C

¿Qué pasó con los Huarpes a la llegada de los españoles?

¿Qué es el Malón?

Los conquista española incidió en el ambiente introduciendo especies de flora y fauna que no eran autóctonas de nuestra tierra...

● Introducción de fauna

Así como tenemos una fauna autóctona formada por animales que pertenecen al ambiente donde naturalmente habitan; hay una fauna introducida, que incluye aquellos animales que no pertenecen a nuestro medio, pero que se han incorporado a él, ya sea por acción del hombre o por otros factores, muchos de ellos incorporados por los conquistadores españoles.

Distinguimos dos tipos de fauna: doméstica y silvestre.

● Algunos Mamíferos domésticos introducidos

Los conquistadores españoles del actual territorio argentino apoyaron su empresa de colonización mediante la introducción de diversos mamíferos domésticos. Ante la falta de cercos y el descontrol que ocurría frente a los frecuentes ataques de los grupos de indígenas, todos estos animales lograron en algún momento (y en algunos casos aún continúan haciéndolo) escapar hacia los hábitat naturales.

En muchos casos se utiliza esta fauna para la explotación económica.

Perro

No quedan dudas de que antes de la llegada de los perros traídos por los conquistadores europeos ya los había en el Cono Sur, los que se cree habrían arribado como intercambio entre las distintas etnias y no por domesticación de las especies nativas del género Canis.



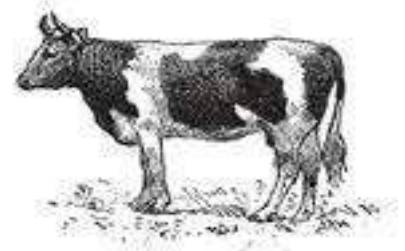
Caballo

introducidos por los europeos en América, especialmente como medio de transporte o carga.

Tanto el caballo como los perro fueron utilizados por los conquistadores españoles para atacar y diezmar a los pueblos originarios. Luego, los diversos pueblos indígenas, entre ellos los puehuenches, aprendieron a domesticar el caballo y los utilizaron para resistir la conquista como el Malón

Vacuno

Históricamente, ante la falta de alambradas, la cría de vacunos domésticos ha generado individuos que huían hacia los ambientes silvestres de los alrededores, produciendo allí poblaciones. En la época colonial, estos bovinos asilvestrados eran muy abundantes en las pampas, y su captura representaba el principal rubro económico, ya que se exportaban sus cueros, mientras que la carne, al no poder conservarse, se dejaba pudrir en el campo.



Introducción de flora

Gracias a la acción humana, se logró aprovechar en la provincia el agua de los ríos. En efecto, mediante la construcción de diques y canales de riego, se pudo manejar los recursos hídricos. Este trabajo ha posibilitado que grandes superficies que no eran cultivables por falta de agua, ahora la tengan, ganando de esta manera al desierto amplias extensiones de terreno que actualmente son cultivables. Estas zonas son los llamados "oasis". En ellos se crean las condiciones naturales propicias para cultivar especies vegetales no autóctonas, que siguen constituyendo la principal actividad económica de la provincia.

Algunas especies introducidas por los colonizadores españoles e inmigrantes de distintas nacionalidades en Mendoza:

Vid: Es la principal actividad agrícola de Mendoza.

Alfalfa: cereal utilizado para el engorde del ganado

Olivo: la provincia es la principal productora de aceitunas del país. Esta planta originaria de Oriente fue introducida a nuestro país a través de España.

Trigo: procesado en molinos para obtener harina para el consumo local.

Manzano y Peral: ambos cultivos comparten características similares en cuanto a los cuidados, y aunque el peral es menos sensible a las condiciones climáticas adversas, los presentamos juntos. Ambos se encuentran casi exclusivamente en el Valle de Uco, sin embargo también podemos encontrar perales en Luján, Maipú y San Rafael.

Duraznero, Cerezo, Ciruelo, Almendro entre otros.

d

Responde:
¿Qué es un oasis?

e

Completar el siguiente cuadro teniendo en cuenta las especies introducidas desde la conquista española

ESPECIES	
AUTÓCTONAS	INTRODUCIDAS

San Martín y el encuentro con los caciques en el Fuerte

En setiembre de 1816, en el fuerte de San Carlos, San Martín había convocado a un parlamento con los caciques Pehuenches y Huarpes; este parlamento fue convocado para pedir licencia a los caciques a fin de que permitiesen el paso de su territorio al ejército de los Andes que debía atacar a Chile, y aunque jamás entró en el plan de San Martín



verificar su ataque por el sur, su objeto no fue otro que de hacer creer al enemigo cual era el punto que se amenazaba.

Un día antes del encuentro, el general San Martín se había transportado al fuerte de San Carlos precedido de 120 barriles de aguardiente, 300 de vino, gran número de frenos, espuelas, vestidos antiguos bordados y galoneados que había hecho recoger en toda la provincia, sombreros y pañuelos ordinarios, cuentas de vidrio, frutas secas, etc., para regalo a los caciques.

A tiempo de comenzar el parlamento general había ofrecido de beber a los caciques y capitanes, pero todos ellos se negaron diciéndole que no podían tomar ningún licor porque sus cabezas no estarían firmes para tratar los asuntos que se iban a discutir; al fin el cacique más anciano rompió el silencio y dirigiendo la palabra a los demás indios les propuso si eran o no aceptables las proposiciones que los cristianos les acababan de hacer. Al finalizar la reunión se dirigió al general uno de los caciques dijo: todos a excepción de tres caciques que nosotros sabremos contener, aceptamos tus propuestas.

a

¿Cuál fue la respuesta de los caciques al pedido de San Martín?

3 De la independencia de nuestro país hasta la actualidad

● Los cambios en la economía regional

Hacia 1880, la llegada masiva de inmigrantes y la caída de la demanda chilena de ganado, se combinaron con cambios políticos en Argentina y Mendoza.

El resultado de los cambios, desde comienzos de la década de 1880, sería la implantación de un nuevo modelo de economía, basado en un sistema agroindustrial centrado en la vitivinicultura, con una producción de vinos a gran escala destinados exclusivamente al mercado argentino.



b

¿Qué cambios hubieron en el Valle de Uco desde 1880?



Nuestra relación actual con el ambiente

En nuestra sociedad actual, con la nuevas industrias, los productos que consumimos y los residuos que generamos nuestra relación con el ambiente, está siendo problemática.

¿Por qué crees que nuestra relacion actual con el ambiente es problematica?

El Valle de Uco no es ajeno a la problemática situación en la que nos encontramos los seres humanos y el ambiente.

Una de las problemáticas actuales son los Residuos Solidos Urbanos, ¿qué hacemos con ellos?

EL COINCE y su Planta de tratamiento de RSU (Residuos Solidos Urbanos)

Está ubicado en el paraje rural Capiz, del Departamento de San Carlos, y está integrado por los municipios del Valle de Uco: San Carlos, Tunuyán y Tupungato.

¿Cómo es el tratamiento de RSU?

El COINCE recibe los residuos sólidos urbanos del los tres Departamentos del Valle de Uco.

RESIDUOS ADMITIDOS	RESIDUOS NO ADMITIDOS
Residuos sólidos provenientes de: <ul style="list-style-type: none">- Zonas residenciales y comerciales- Limpieza de Espacios Verdes, Calles y Paseos Públicos- Otros residuos asimilables a Urbanos con Autorización	<ul style="list-style-type: none">- Volátiles y/o inflamables- Industriales sin Autorización- Residuos peligrosos- Materiales Radioactivos, explosivos o patológicos- Residuos Líquidos o Semilíquidos

El funcionamiento de la planta del COINCE es sencillo. Los camiones con residuos, que llegan desde los tres departamentos del Valle de Uco, son pesados tras ingresar a la planta. Luego, se vierten los residuos en el módulo, donde son compactados y cubiertos con suelo del lugar.





Nuestra relación actual con el ambiente

¿Qué son los Residuos Sólidos Urbanos?

Los Residuos Sólidos Urbanos (RSU) son los residuos procedentes de los hogares y comercios, de la limpieza diaria y mantenimiento de las vías públicas, parques y jardines, así como aquellos que por su composición se asemejen a estos, aún cuando se produzcan en actividades industriales.

Son uno de los principales problemas ambientales del planeta. Debido al aumento de la población y al consumo masivo, la cantidad de basura se ha duplicado en los últimos 30 años.

¿Qué podemos hacer para mejorar esta situación?

Existen muchos hábitos que podemos incorporar para generar menos residuos.

Las principales acciones las llamamos las 3 "R":

REDUCIR

Consiste en realizar cambios en la conducta cotidiana para generar una menor cantidad de residuos. Podemos contribuir a reducir realizando las siguientes cosas:

- Llevar nuestra bolsa de tela o yute para hacer las compras en el mercado, evitando usar bolsas plásticas.
- Al comprar productos envasados, elegir aquellos que tengan una presentación con empaques reciclables. Evitar comprar envases y productos descartables
- Evitar comprar productos con vida útil corta, como pilas de baja duración.

REUSAR

Dar otros usos a los objetos que adquirimos, para alargar su tiempo de vida y evitar que se conviertan en desechos prontamente. Por ejemplo:

- Usar las hojas de papel de ambos lados
- Regalar las cosas que para uno no es útil pero sí para otros. La donación es una buena práctica.
- Utilizar la imaginación y la creatividad para elaborar objetos a base de residuos inorgánicos. Ejemplos: llaveros, portalápices, adornos, cuadros, etc.

RECICLAR

Es la actividad de recolectar y separar materiales que son considerados como desechos, con el objeto que puedan ser reprocesados (industrial o artesanalmente) para convertirlos en el mismo producto o uno parecido, para volver a utilizarse. Por ejemplo cartón, papel, plástico, vidrio, etc.

A partir de las 3 acciones que podemos realizar con los residuos (LAS TRE R):

¿Podrías junto a tus compañeros proponer alguna actividad para realizar utilizando alguna de las tres R, que ayude a tu escuela a generar menos residuos?

Te invitamos que junto a tus compañeros y docentes puedan llevarla a cabo!!!

Anexo 1:

Propuesta didáctica: “La preservación de nuestra flora y fauna autóctona.”

- Observa el video del Parque Ecológico y Cultural.

<https://www.youtube.com/watch?v=xrnGTZw-O>

- 1 Uno de los Conceptos que trata el video es el de “desarrollo sostenible”
Por un lado:

“Desarrollo sostenible es el desarrollo que satisface las necesidades de la generación presente sin comprometer la capacidad de las generaciones futuras para satisfacer sus propias necesidades”.

Y por otro:

“Desarrollo sostenible significaría una evolución hacia una sociedad de bienestar, equitativa y respetuosa no sólo con los individuos de la especie humana, sino también con el resto de los seres vivos y la materia y energía que los sustenta”.

- 2 Defina con sus propias palabras el concepto que interpreta al respecto.
- 3 Averigua ahora con ayuda del docente ¿qué quiere decir que el Valle de Uco sea un oasis productivo? ¿Siempre fue un oasis productivo?
- 4 Investiga, preguntado a los más mayores de tu familia o localidad, ¿qué flora y fauna autóctona conocen? Antes... ¿era más fácil de observarla? ¿Por qué?
- 5 Teniendo en cuenta la descripción que se realiza en el video sobre la flora y la fauna, y la respuesta de la pregunta anterior ¿podrías describir junto a tus compañeros que flora y que fauna se encuentran en tu espacio? (te recomendamos fotografiar algunas muestras de la flora y la fauna, para su futura publicación).
- 6 Con el tiempo y el desarrollo de nuestros pueblos... ¿crees que habrá más de esa flora y fauna autóctona o se ira extinguiendo? ¿Por qué?
- 7 Te proponemos que junto a tus compañeros piensen y redacten algún plan o proyecto, tomando en cuenta el concepto de “desarrollo sostenible”, viable en tu localidad, para la preservación de la flora y fauna autóctona.

¡No olvides de mandarnos tus trabajos para ser expuestos en la página del Parque Ecológico y Cultural!

Anexo 2:

Propuesta didáctica: “El tratamiento de nuestra basura, las tres R”

● Observa el video del Parque Ecológico y Cultural.

<https://www.youtube.com/watch?v=xrnGTZw-O>

1 Realiza una breve reseña de cómo es tratada la basura en el COINCE.



2 Observa la postal anterior: ¿Qué crees que quiere decir que “La Tierra NOS PIDE LAS TRES R”?

3 Pensemos en tu localidad o escuela...
¿Existe algún tipo de problema causado por los residuos? ¿Cuál?
¿Existe alguna forma de solucionarlo?

4 Piensa ahora en las tres R y junto a tu docente y compañeros redacten un proyecto para llevar a cabo desde la escuela, que pueda solucionar al menos una parte de dicho problema.

¡No olvides de mandarnos tus trabajos para ser expuestos en la página del Parque Ecológico y Cultural!



SAN CARLOS
MUNICIPALIDAD

